



AISMEL
Associazione Italiana Studio
Malformazioni Esterne e Labiopalatoschisi
ONLUS

IV° Convegno AISMEL

5 giugno 2010

Sala Gronchi

Tenuta San Rossore, Pisa

La Cicatrice Terapia Farmacologica

Roberto Gianfaldoni
Clinica Dermatologica di Pisa



La Cicatrice

- Il termine cicatrice deriva dal greco antico eschara che significava camino che, disposto al centro della casa, raccoglieva intorno a sé tutti i componenti che con facilità potevano ustionarsi e guarire con una cicatrice.

La frequenza di questi infortuni era tale che il termine della causa divenne il termine dell'effetto sulla cute.

Fisio-Patologia

- La guarigione di una ferita sottintende sempre la formazione di una cicatrice, più o meno evidente, che può suscitare una sensazione antiestetica anche se, in alcune etnie, rappresenta un elemento ornamentale.
- La cicatrice diventa esuberante quando c'è un'eccessivo accumulo di collagene [$>$ sintesi o $<$ degrado), secreto dai fibroblasti sotto stimolo umorale (fibronectina, FGF*, PDGF**, ecc.), da cui originano le fibre collagene.
- Dopo circa 21 gg. di riparazione, inizia il rimodellamento del collagene (Tipo III $>$ Tipo I), si riassorbe la quota idrica, le fibre si riavvicinano e si riduce lo spessore della cicatrice.
- Infezioni, ischemia, anossia, flogosi cronica, tensione possono alterare l'equilibrio tra sintesi e distruzione di collagene e, quindi, causare una cicatrice distrofica.

Cicatrici Anomale

- IPETROFICA*
- CHELOIDEA*
- ALLARGATA - DIASTASATA (allargamento dei bordi della sutura in fase di riparazione)

* Ambedue sono lesioni rilevate sul piano cutaneo sostenute da un eccesso di collagene. La Differenza è clinica:

il cheloide può formarsi anche dopo mesi; si allarga oltre i bordi della ferita e NON tende a risoluzione spontanea.

la cicatrice comincia a formarsi subito dopo la ferita; non supera i bordi della ferita originale e col tempo tende a migliorare.

La Cicatrice

- Negli ambienti chirurgici si tende ad assimilare la formazione di certe cicatrici con la manualità del chirurgo e si afferma

BY YOUR SCARS YOU WILL BE JUDGED.

- E' un'affermazione non sempre vera perché possono intervenire numerosi varianti a condizionare il risultato finale della riparazione tessutale.

Variabili

● Paziente:

- ❖ Eta'
- ❖ Razza (15:1 pelle scura)
- ❖ Predisposizione genetica
- ❖ Atopia
- ❖ Fattori umorali (Ig, C₃, < Tnfalfa, < IL 1.)

● Genitori

- ❑ Anamnesi Familiare

Cicatrice dismorfica

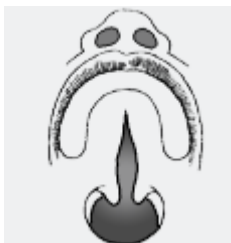
Fattori di Rischio

LABIO PALATO SCHISI

- **Sede Anatomica** particolare destinata a funzioni particolari. Sono le porte d'ingresso destinate all'alimentazione e alla respirazione e quindi esposte a numerose minacce esogene.
- **Complicanze di ogni ferita chirurgica.**



LABIOSCHISI 1:1000



PALATOSCHISI



LABIO-PALATOSCHISI

rischio di lasciare sul labbro del bambino una cicatrice vistosa

Complicanze

- **Sepsi:** contatti con i familiari, scarso rispetto delle norme igieniche, i rischi del bambino che “si mette le mani in bocca”.
- **Dermatite allergica da contatto (DAC):** ciuccio, alimenti, tessuti, coloranti, inalanti, ecc.
- **Reazione allergica sistemica con interessamento anche del viso:** Atopia (eczema periorale, perinasale, ecc.), Angioedema, ecc.
- **Reazione Irritativa da contatto (DIC):** caldo, freddo, raggi solari, ecc.

Consigli comportamentali verso i bambini trattati per Labiopalatoschisi

- **Medicare le ferite** chirurgiche applicando i farmaci consigliati nel rispetto di una scrupolosa **asepsi**.
- **Controllare** che l'**andamento riparativo** segua il percorso illustrato dal medico curante.
- **Avvertire tempestivamente** il medico curante alla **comparsa** di sintomi clinici che facciano sospettare **complicanze locali o sistemiche**: secrezioni purulente, tosse, vomito, febbre.

Prevenzione Comportamentale

NORME IGIENICHE

- Adoperare ciucci o tettarelle asettiche.
- Tenere ben detersi bocca e naso.
- Evitare esposizione a eccessi di caldo, freddo e raggi solari.
- Evitare sfregamenti e traumi accidentali.
- Tenere le mani del bambino (e degli adulti) lontane dalle sedi d'intervento.



CICATRICE

TRATTAMENTO FARMACOLOGICO LOCALE

Si inizia dopo 8-10 gg. dalla sutura o alla rimozione dei punti.

Il farmaco si applica costantemente per un lungo periodo.

Cicatrice

Trattamenti Farmacologici

Contractubex:

- Estratto di Cipolla
- Eparina
- Allantoina



Azioni: antinfiammatoria, battericida, riduzione del tessuto cicatriziale.

Posologia: si applica tre volte al giorno con un delicato massaggio fino a completo assorbimento. Se la cicatrice è particolarmente dura si può effettuare una medicazione occlusiva di notte

Cicatrice

Trattamenti Farmacologici

Elicina Crema e Plus Crema:

- **Bava di Lumache:**

- ❑ Acido Glicolico
- ❑ Allantoina
- ❑ Collagene

Storia: Famiglia Bascunan (Cile)



Azioni: antinfiammatoria, esfoliante, riduzione del volume della cicatrice, omogenizzazione del colorito.

Posologia: si applica più volte al giorno con un delicato massaggio fino a completo assorbimento.

Cicatrice

Trattamenti Farmacologici

- **Cortisonici:** Classe di potenza contenuta (I-II) ma adeguata.
Azione: Antinfiammatoria, riduce ipertrofia cicatriziale.



Posologia: si applica due volte al giorno con un delicato massaggio fino a completo assorbimento.

NOTA BENE:

- attenzione agli effetti collaterali anche sistemici.
- mesoterapia sulle cicatrici di vecchia data.

Cicatrice

Trattamenti Farmacologici

Silicone: foglietti o gel (Dermatix, Resolve).

Sinergia con la compressione.

Azione: Riduzione della cicatrice ipertrofica, antinfiammatoria e idratante (Vit.E).

Posologia: si applica una volta al giorno lasciando per 24 hh per un periodo medio di tre mesi.

NOTA BENE: si applica su cute asciutta in quantità tale che il gel essicchi. Se non essicca, occorre rimuovere l'eccesso del gel.



Cicatrice

Trattamenti Farmacologici

- **Antinfiammatori non steroidei:** Biafin, Neoviderm emulsione, CortiLike

Azione antinfiammatoria,
contenimento trofismo
cicatrizziale

Posologia: Si applicano due-tre volte al giorno generalmente alla sospensione di una terapia steroidea.



Cicatrice

Trattamenti Farmacologici

- **Retinoidi e Peelings Chimici:** si adoperano prevalentemente sui cheloidi inveterati.
- **Azione:** esfoliante, riducente.
- **Posologia:** Si applicano alla sera in associazione con una crema idratante durante il giorno.



Cicatrice

Trattamenti Farmacologici

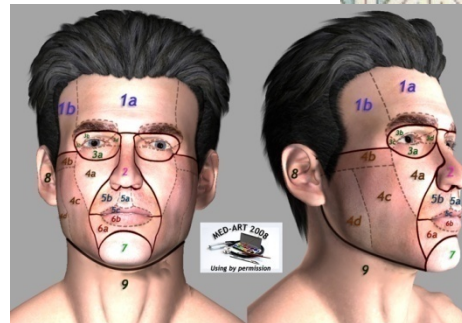
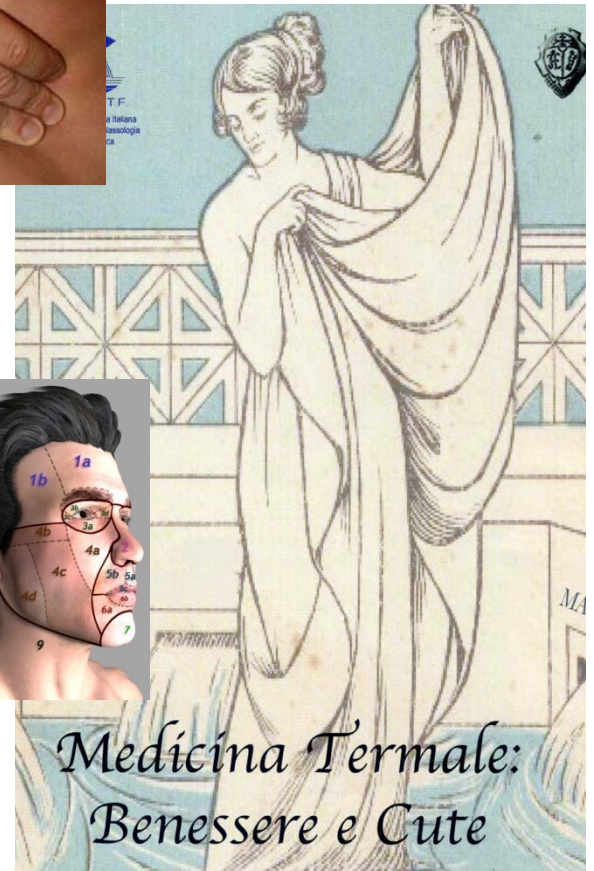
ANTISOLARI TOTALI WR

- Sono **insostituibili** e si associano a tutti i topici in quanto evitano l'azione stimolante delle radiazioni sulla cicatrice
- Posologia: Si applicano al mattino e si rinnovano ogni **due-tre ore** per un sicuro effetto protettivo.



Altre terapia topiche

- **Compressione**
- **Massaggio**
- **Linfodrenaggio**
- **Laserterapia: ndYag
1064, CO2,
Frazionato.**
- **Medicina Termale.**



Compressione

- Dare o no il ciuccio ?
- Silicone o Caucciù ?
- La Scuola di MASSEI

Succhietto Closer to Nature
Silicone
Avent



Questo modesto contributo consegue e accompagna il più importante e difficile trattamento chirurgico della Labiopalatoschisi. Di sicuro ci impegniamo nella stessa misura per veder tornare il **sorriso** che è opportunamente raffigurato nel logo di questa encomiabile associazione

grazie dell'attenzione